



Osaka Foundation of International Exchange (OFIX)

5th floor, MyDome Osaka, 2-5 Hommachi-bashi, Chuo-ku, Osaka-shi
(Subway Tanimachi4-choume Station/Sakaisuji-Hommachi Station)

Telepono: **06-6966-2400**
F A X: **06-6966-2401**
Homepage: <http://www.ofix.or.jp>
Email: info@ofix.or.jp

Osaka Information Service para sa mga Dayuhang Residente

Telepono: **06-6941-2297**
Email: jouhou-c@ofix.or.jp
Lunes-Biyernes, 9:00-17:30
Nagbibigay Serbisyo sa 9 na wika: Japanese, English, Chinese, Korean, Portuguese, Spanish, Vietnamese, Filipino, at Thai.

Osaka Disaster Prevention Net

Kung i-rerehistro ninyo ang e-mail ng cellphone ninyo, makakatanggap kayo ng report tungkol sa panahon, lindol, tsunami, emergency evacuation orders, at iba pang emergency na impormasyon. (Available sa English, Chinese, and Korean.)

<http://www-cds.osaka-bousai.net/pref/index.html>

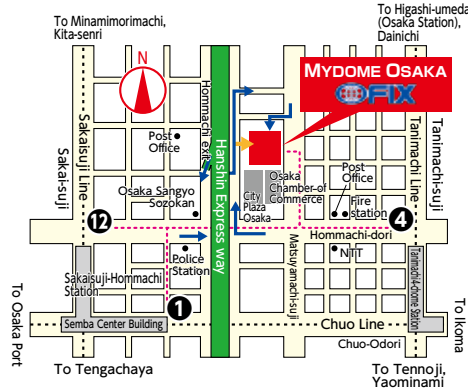
Disaster Prevention Memo (Teleponong Tatawagan sa isang Emergency)

Bumbero: ☎ **119**
(Kung nagkasunog, nasaktan o may sakit)
Pulis: ☎ **110**
NTT Disaster
Emergency Message Dial: ☎ **171**

Isulat ang impormasyon ng inyong evacuation shelter, eskuwela o pinagtrabahuhan at parati itong dalhin. Mabuti ring mag-rehistro sa Consulado. Magtanong sa inyong Consulado kung papaanong mag-rehistro.

Evacuation card

Pangalan _____
Tirahan _____
Telepono _____
Wikang alam _____
Blood type _____



- 800m from Exit 4 of Tanimachi4-chome Station (Tanimachi Line, Osaka Subway)
- 800 metro magmula sa Exit 4 ng estasyon ng Tanimachi4-chome (Tanimachi Line, Osaka Subway)

Para sa mga Dayuhan

The Nakajima Foundation (Independent Administrative Institution), Japan Student Services Organization

Gabayan sa Oras ng Sakuna

~ Paghahanda para sa Lindol ~

Hindi masasabi kung kailan lilindol. Kaya alamin natin kung paano natin mapro- protektahan ang ating sarili at paano lumikas. Kinakailangan nating maghanda parati para sa lindol. Inaalala na may darating na malakas na lindol dulot ng Nankai Trough, na pwedeng magdala ng malaking tsunami na magresulta sa malaking kapinsalaan. Pagkatapos ng lindol, may mga mahihinang lindol na susunod. Tinatawag itong aftershock. Kapag ang gitna ng lindol ay nasa dagat, lumilikha ito ng mga malalaking alon na hahampas sa pampang. Ito ang tsunami. Minsan, dumadating ang tsunami kaagad-agad pagkatapos ng lindol.



Gumuhong apartment.
(Malaking lindol ng Hanshin, Enero, 1995)

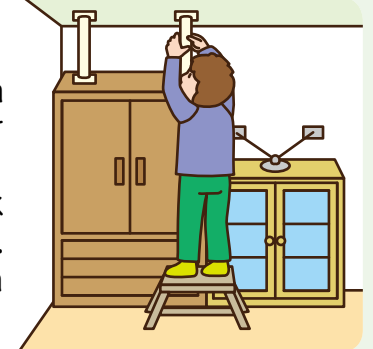


Pinsala sa sunog na dulot ng lindol.
(Malaking lindol ng Hanshin, Enero, 1995)

Courtesy ng Disaster Reduction and Human Renovation Institution, Kobe

Lagi Maging Handa

Kabitan ang mga kagamitang pambahay ng pampigil sa pagtumba nito at iwasan na ilagay ang kagamitang pambahay sa mga lugar na madali itong matutumba. Ilagay ang mga kagamitang pang-emergency sa isang backpack para madali itong madadala pag kinakailangang lumikas. Importante rin ang tignan ang website ng munisipyo ninyo para alamin kung saan ang pinakamalapit na likasan.



Kagamitang pang-emergency



Flashlight, portable na radyo, baterya, guantes, gamot sa sugat, band aid, gamot para sa pananakit ng katawan, gamot para sa sikmura, kadalasang iniinom na gamot, tubig, pagkaing de-lata, pera, pasaporte, ang iyong Resident Card o Alien Registration Card, cell phone, cell phone charger, panulat, tissue paper, twalya, damit, underwear, plastic bags, etc.

Importante ang malaman kung ano ang gagawin pag may dumating na sakuna. Hanggang sa inyong kakayanan, gawin lamang na sumali sa mga disaster drill ng inyong eskuwela, pinagtrabahuhan o dormitory.

Kapag Lumindol

Kapag lumindol, huwag mag-panic at isiping mabuti kung paano protektahin ang sarili.

Sa malaking lindol ng Hanshin na nangyari sa Kinki noong 1995, 85% ng mga namatay ay yung mga nadaganan ng gumuhong gusali o gamit pambahay. 10% ay sanhi ng sunog. Sa isang lindol, kinakailangan nating protektahin ang sarili hindi lang mula sa gumuguhong dingding o gamit pambahay. Kinakailangan ring mag-ingat sa sunog dahil hindi makakarating agad ang bumbero at mga sasakyang pang emerhensiya sapagkat ang daanan ay sira o nahaharangan ng mga gumuhong gusali. Kapag nakaligtas kayo pagkatapos ng lindol, kunin ang tamang impormasyon at lumikas sa isang ligtas na lugar.

Sa kabilang bahagi naman, 90% ng mga namatay sa malaking lindol sa Timog ng Japan noong 2011 ay dahil sa pagkalunod. Kung may posibilidad na magka-tsunami, lumikas agad sa mas mataas na lugar.

① Una, protektahin ang sarili.

Magtago sa ilalim ng mesa.



● Pinakaimportante ang inyong buhay!

② Patayin ang kalan.

Patayin ang lahat ng gumagamit ng gas at saraduhin ang gas valve.



③ Patayin ang sunog.

Pag nagkasunog, sumigaw at humingi ng tulong. Patayin ang sunog gamit ang extinguisher. Kapag umabot ang sunog sa kisame, lumikas nang mabilis.



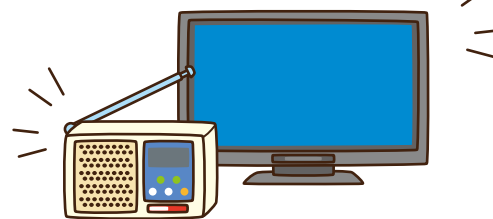
④ Siguraduhin na may Labasan

Buksan ang pinto. Kapag bumaluktok ang gusali, maaring bumaluktok rin ang kuwadro ng pintuan at hindi ito mabuksan. Huwag mag-panic at biglaang lumabas. Tignang mabuti ang paligid at magsuot ng sapatos bago lumabas.

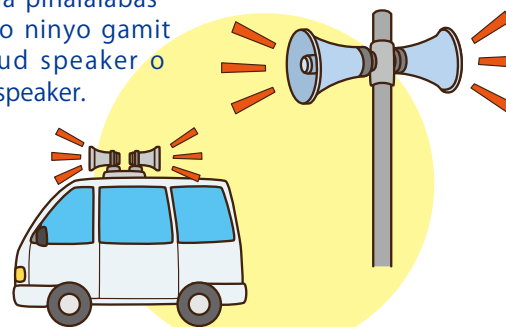


⑤ Ang Pagkuha ng Impormasyon

Kumuha ng tamang impormasyon mula sa TV, radyo o internet.



Pakinggan ang impormasyon sa paglikas na pinalalabas ng munisipyo ninyo gamit ang mga loud speaker o kotseng may speaker.



● Huwag magpaloko sa mga tsismis!

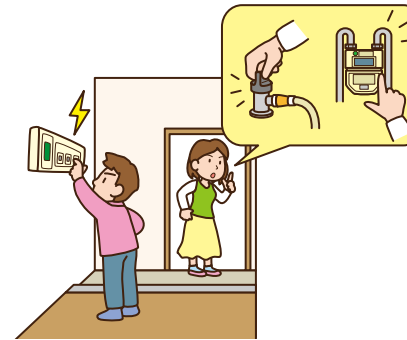
⑥ Paglikas

Kapag pinaghihinalaan na may tsunami na darating, o di kaya hindi kayo mabahala sa bahay dahil sa aftershock, o mayroong order para lumikas, gawin po lamang na lumikas kaagad.

Bago lumikas, patayin lahat ng breaker ng kuryente at gas para makaiwas sa sunog.

Kapag iiwanan ninyo ang bahay ninyo para lumikas, mag-iwan ng sulat para ipaalam kung nasaan kayo.

Maglakad. Huwag kumilos mag-isa. Para makaiwas na madaganan, iwasan ang mga makikitid na eskinita, dingding at bakuran.



Saan lilikas?

(※Naglabas ang Geospatial Information Authority ng Japan ng bagong simbolo ng mapa noong Abril 2014.)

May 3 klaseng lugar na lilikasan kapag nagkasakuna.

Emergency Evacuation Area



Lugar na pansamantalang malilikasan para pangalagaan ang sarili. Walang rasyon ng tubig at pagkain dito. Mga malalaking lugar ang para sa ganitong likasan.

Evacuation Shelter



Likasan na pwedeng manatili sa loob ng itinakdang panahon lamang. May rasyon ng tubig at pagkain at makakakuha dito ng impormasyon tungkol sa lifeline at ibang suporta.

Evacuation Shelter-cum-Emergency Evacuation



Likasan na parehong Emergency Evacuation Area at Evacuation Shelter.

Paano alamin kung ligtas ang isang tao

Pag mag-iiwan ng mensahe

1 7 1
↓
1
(*) (*) (*) - (*) (*) (*) - (*) (*) (*)
Telephone number na kasama ang area code (telepono mo)

Mag-wan ng mensahe (30 seconds)

Pag pakikingan ang mensahe

1 7 1
↓
2
(*) (*) (*) - (*) (*) (*) - (*) (*) (*)
Telephone number na kasama ang area code (ang telepono ng taong gusto mong malaman kung ligtas o hindi)

Pakinggan ang mensahe

① NTT Disaster Emergency Message Dial (171)

Ang mensahe (hanggang 30 segundo) ay pwedeng mapakinggan sa loob ng 48 oras. Puwede mong subukan ang serbisyong ito tuwing ika-1 o ika-15 ng bawat buwan, Enero 1-3, sa National Disaster Prevention Week (Agosto 30-Septiyembre 5), at tuwing Disaster Prevention and Volunteer Week (Enero 15-21). Puwede mo itong tawagan gamit ang cellphone mo, subalit land line lang ang puwedeng i-rehistro.

② Disaster Emergency Message Board Service for Mobile Phones

Sa isang emergency, dapat may icon sa screen ng cellphone ninyo na puwede ninyong gamitin ang disaster emergency message board service. Pakitignan ang homepage ng kumpanya ng cellphone ninyo kung may serbisyo sialng ganito at tungkol sa detalye ng serbisyo.

----- Gupitin ang linya -----
Ang pinakamalapit na evacuation shelter

Telephone numbers
① University • Pinagtra-trabahuhan

② Dormitory o house manager

③ Consulado

Emergency contact numbers
① Sa loob ng Japan

② Sa ibang bansa