

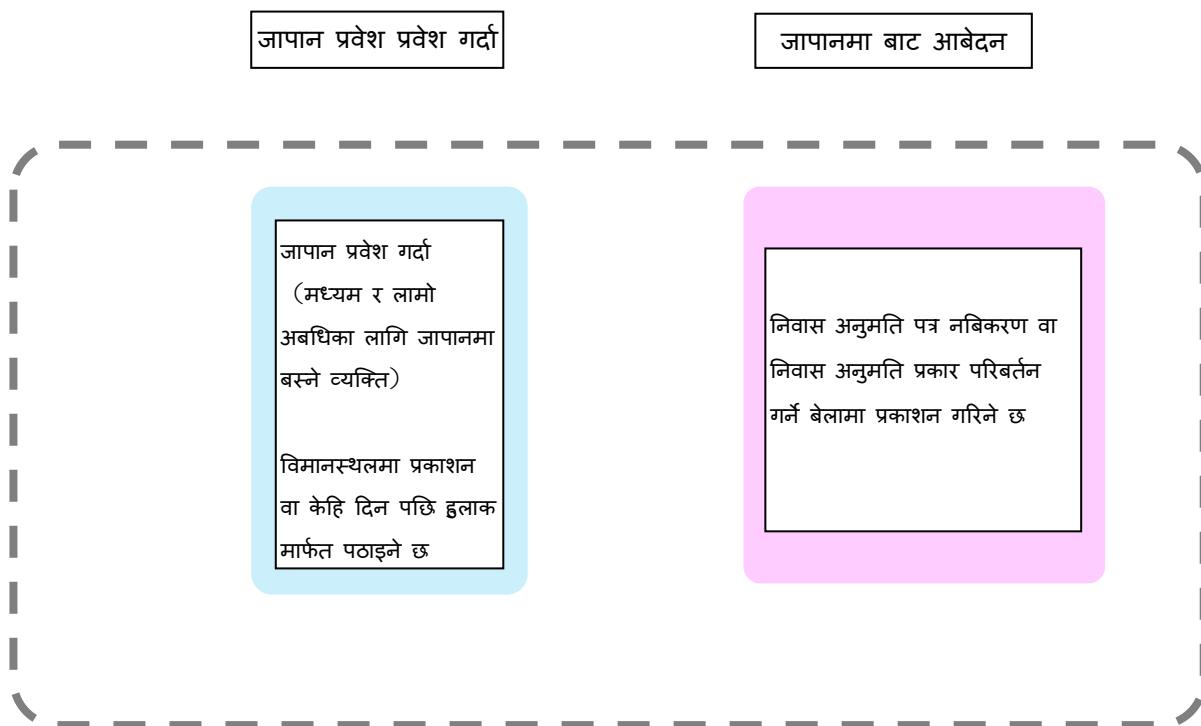
## IV निवास व्यवस्थापन प्रणाली, विदेशी नागरिकहरू, आधारभूत खाता पुस्तक प्रणाली, विवाह, सम्बन्धविच्छेद

### IV-1 निवासी कार्ड /परिचयपत्र

निवास कार्ड विदेशी नागरिकको परिचयपत्र हो । जापानमा आप्रवासन नियन्त्रण कानून अन्तर्गत मध्यम देखि दीर्घकालीन बसोबास बस्ने निवासीहरूलाई निवास कार्ड जारी गरिन्छ।निवास कार्ड प्राप्त गर्ने "मध्यम देखि दीर्घकालीन निवासीहरूमा" निम्न पर्दैनन् ।

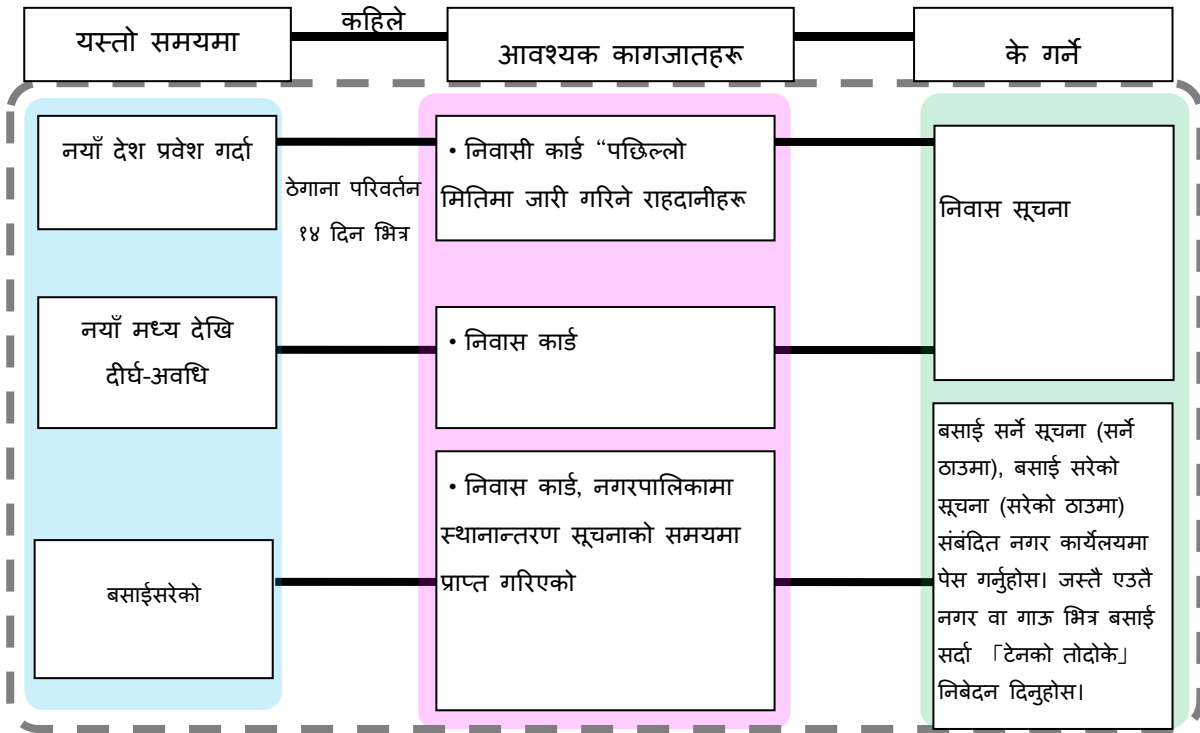
- ① तीन महिना वा कम अवधिसम्म जापानमा रहेमा।
- ② "छोटो अवधिको बसोबास" सुझकृति भएमा।
- ③ बसाई अनुमती "कूटनीतिक" वा "आधिकारिक" भएमा।
- ④ न्याय मन्त्रालय द्वारा संबन्धित बिदेशी नागरिक ① देखी बराबरको भएमा।
- ⑤ विशेष स्थायी बसोबासका लागि स्विकृति पाएको भएमा।
- ⑥ निवास योग्यता नभएको व्यक्ति भएमा।

#### 1. निवासीकार्ड प्रकाशन



नयाँ निवास कार्ड प्राप्त गरेपछि निवास, अनुमति, समय, स्थिति परिवर्तन गर्न आबेदन दिनुपर्छ । अनुमति, निवास अवधि नवीकरण, गरेपछि सधैं आफ्नो कार्ड आफैले लिएर जानुपर्छ । आफ्नो कार्ड अरुलाई दिनु हुदैन । कार्ड साथमा नभएमा प्रहरीले नियन्त्रणमा लिनसक्ने भएकाले प्रहरीले मागेको बेला प्रमाणका आधारमा यो देखाउनु पर्छ । तर 16 वर्ष भन्दा कम उमेरका व्यक्तिहरूका लागि भने अनिवार्य हुदैन ।

## 2. नगरपालिकामा प्रक्रिया

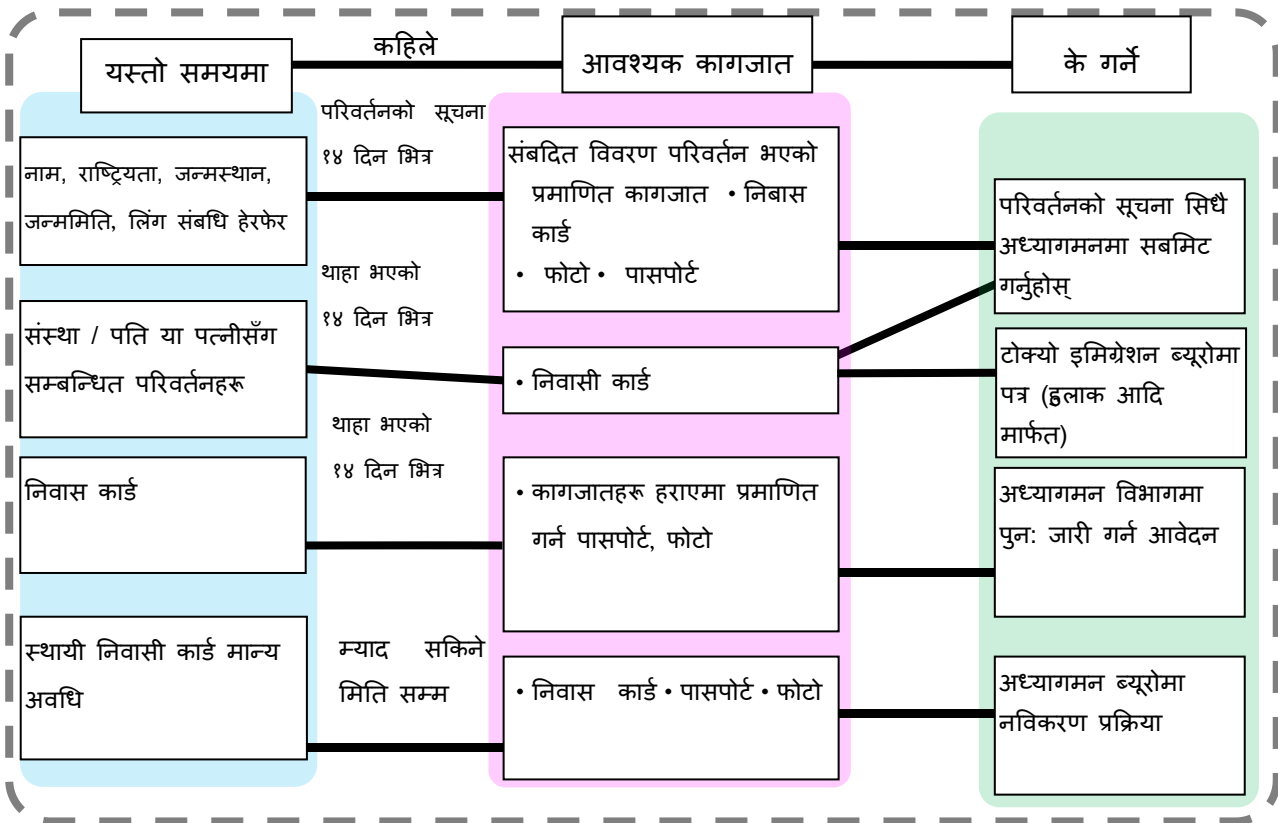


कान्साइ एयरपोर्ट, नारीता एयरपोर्ट, हनेडा एयरपोर्ट, चुबु एयरपोर्ट, न्यु चितोसे एयरपोर्ट, हिरोशिमा एयरपोर्ट, फुकुओका एयरपोर्ट अवतरणपछि, यदि तपाईं मध्यमदेखि लामो अवधिका लागि निवास अनुमति पाउनु भएको भएमा, तपाईंलाई निवास कार्ड जारी गरिनेछ। यदि तपाईं अन्य बन्दरगाह, इत्यादिबाट जापानमा प्रवेश गर्नुभयो भने निवासकार्डका लागि गाउँपालिकामा सुचित गर्न सक्नुहुनेछ। सो स्थानमा सूचना सबमिट गरेपछि तपाईंसम्म पुर्याउन हुलाक मार्फत पठाउने व्यवस्था मिलाईएको छ।

निवास कार्डमा तपाईंको नाम, अनुहारको फोटो, राष्ट्रियता, स्थानीयता र जन्ममिति समावेश हुन्छ। लिंग, उमेर, निवासको स्टेट्स र अवधि, रोजगार संबन्धि जानकारी आदि उन्लेख गरिएको हुन्छ। निवास स्थान सम्बन्धी निवेदनहरू निवास स्थानको नगरपालिका कार्यलय हरूमा गरिन्छ।

यदि तपाईं नयाँ शहरमा सर्दै हुनुहुन्छ भने त्यसबारे वडा कार्यालयमा जानकारी दिनुपर्छ । नयाँ आवासीय क्षेत्रमा सरेको दिनदेखि १४ दिन भित्र गाउँ पालिका वा नगरपालिकामा सूचना दिनुहोस । यस्तो अवस्थामा यदि सुचना नदिई सर्नुभयो भने तपाईंलाई नियन्त्रणमा लिई सोदेश फिर्ती सम्मको प्रक्रियामा पठाइन सक्नेछ । निवास परिवर्तनको सूचना अध्यागम ब्यूरोलाई सूचित गर्न आवश्यक छैन ।

### 3. । क्षेत्रीय अध्यागमन कार्यालयका प्रक्रिया



#### (1) निवास कार्ड भित्रको कन्टेन्ट परिवर्तनको आबेदन

निवास कार्ड भित्रको कन्टेन्ट उल्लेख गरिए भन्दा फरक परे जस्तै तपाईंको नाम, राष्ट्रियता, क्षेत्र र जन्ममिति र लिंग सबै खुलाएर १४ दिन भित्र निवास व्यवस्थापन कार्यालयमा सूचना पेश गर्नुपर्छ । यदि तपाईंको भिषा "टेक्नोलोजी / मानविकी / अन्तर्राष्ट्रिय मामिला" को छ वा "जापानमा अध्ययन/बिद्यार्थी" को छ र यदि तपाईंको काम या बिद्यालय परिवर्तन भयो भने सो को जानकारी १४ दिन भित्र इमिग्रेशन ब्यूरोमा आफै गएर या हलाक मार्फत सुचित गर्नुपर्छ

यदि तपाईं जापानी नागरिक या कसैको फेमेली या दिपेन्डेन्ट मा हुनुहुन्छ र उहा संग सम्बन्धविच्छेद या उहाको मृत्यु भयो भने इमिग्रेशन ब्यूरोमा १४ दिन भित्र सुचित गरिसक्नु पर्छ ।

पत्राचारका लागि ठेगाना

(\*पठाउने ठेगाना 〒108-8255 5-5-30 Konan, Minato-ku, Tokyo

Tokyo Immigration Bureau

Jairyu Khanri Jyoho department

#### (2) निवास कार्ड

यदि तपाईंले आफ्नो निवास कार्ड हराउनुभएको छ वा चोरी भएको छ भने, पुलिस स्टेशनबाट हरायको प्रमाणपत्र लिनुपर्छ र इमिग्रेशनमा १४ दिन भित्र पुनः जारीको लागि आवेदन दिनुहोस् ।

#### 3) स्थायी बासिन्दा आदिको निवास कार्ड नविकरण

निवास कार्डको वैधता मिति नवीकरण आवेदनको सम्बन्धमा, 16 वर्ष वा सो भन्दा बढि उमेरका स्थायी बासिन्दाहरू (PR) र उच्च पेशेवर पेशा 2 को भिषा भएका व्यक्तिको वैधता अवधि समाप्त हुन दुई महिना अघि सम्म मान्य हुनेछ। यदि तपाईं को उमेर निवास कार्डमा 16 वर्ष या कम छ भने तपाईं 16 वर्षमा लागनु ६ महिना अघि बाट निवास कार्डको वैधता मिति नवीकरण आवेदन गर्न सक्नु हुनेछ। स्थायी बासिन्दाहरू बाहेक मध्य-देखि दीर्घ-अवधिका बासिन्दाहरूको लागि आवासीय कार्डहरू वैधता मितिको समयावधि समाप्त हुने मितिसम्म मान्य हुन्छ।

#### 4. विदेशी निवासीहरूको लागि आधारभूत निवासी रजिस्टर

विदेशीहरू आधारभूत निवासी रजिस्टरमा पनि सूचीबद्ध छन्। निवासी कार्डमा नाम, जन्म मिति, लिंग, ठेगाना, ठेगाना, र घरधनी समावेश छ। उपनाम निवास कार्डमा लेखिएको छैन, त्यहाँ वर्णन गर्न क्षेत्र छ। तपाईंको निवासीको कार्डको प्रतिलिपि जारी गरिनेछ (वा तपाईंको निवासीको कार्डमा एक निवासीको कार्ड लेखिएको छ)।

आवासीय कार्ड विदेशका बासिन्दालाई हुनेछ । जसले कानुनी रूपमा 3 महिना भन्दा बढी जापानमा बसोबास गरेका, छोटो अवधिको आगन्तुकहरू जस्तै पर्यटन, आदिलाई बाहेक। निम्न व्यक्तिहरू, जस्तै मध्य देखि दीर्घ-अवधिका बासिन्दाहरूसँग एक आवासीय कार्ड हुनेछ।

1. मध्य देखि लामो अवधि का निवासी
2. विशेष स्थायी निवासी
3. अस्थायी शरण परमिटर वा अस्थायी निवास अनुमति पत्र
4. जापानमा रहँदा जन्म वा राष्ट्रियता गुमेको

यदि तपाईं जापानी नागरिकता नभएको बच्चालाई जन्म दिनुहुन्छ भने, जन्म भएको 14 दिन भित्र गाउ पालिका वा नगरपालिकामा जानकारी गराउनु पर्छ । यदि टुरिस्टका रूपमा जापानमा आएर 60 दिन भन्दा बढीको लागि बसेको अवस्थामा तपाईंबाट जन्मेको 30 दिन भित्र अध्यागमन ब्यूरोमा निवास कार्यालयमा जानकारी सहित आवेदन दिने पर्छ।

#### 5. मेरो नम्बर प्रणाली

व्यक्तिगत नम्बर 12-अंकको नम्बर हो जुन जापानमा आवासीय कार्ड भएका सबैलाई वितरण गरिएको छ । नम्बर प्रत्येक व्यक्तिको लागि फरक हुन्छ । तर सिद्धान्तमा समान नम्बर जीवनभर भरि प्रयोग हुने गरि बनाईएको छ। सामाजिक सुरक्षा, कर र प्रकोप काउन्टर सहायताका लागि बनाईए यो प्रक्रियामा सहभागीताका लागि आवासीय कार्डका आधारमा केही हप्तामा साधारण रजिस्टर गरिएको मेलद्वारा पठाइनेछ। "माई नम्बर कार्ड" मा पनि फोटो ,निवासको "ठेगाना" वा "नाम" परिवर्तन भएमा संबन्धित कार्यालयमा 14 दिन भित्रमा जानकारी गर्नुपर्छ ।

कल नि: शुल्क भएको यो नम्बरमा अंग्रेजी, चिनियाँ, कोरियाली, स्पेनिश, पोर्तुगाली भाषामा कुरा गर्न सकिन्छ ।

☎0120-0178-27

\* मेरो नम्बर प्रणालीको बारे थप बुझ्नु परेमा ☎0120-0178-26

(अंग्रेजी बाहेकका भाषाहरूको लागि, कार्यालय भएकाे दिन 9 :30देखि रात्री 8 बजेसम्म गर्नुहोस्।

[URL](https://www.digital.go.jp/policies/mynumber/) <https://www.digital.go.jp/policies/mynumber/>

## IV-2 निवास प्रक्रिया

### 1. जापान पुनः प्रवेश अनुमति (अस्थायी रूपमा जापान छोड्दा)

यदि तपाईं आफ्नो अस्थायी रूपमा केहि समय को लागि जापान छाड्नुहुन्छ भने, तपाईं फेरि जापान प्रवेश गर्न पुनः प्रवेश अनुमति प्राप्त गर्न सक्नुहुनेछ। पुनः प्रवेश अनुमतिमा, एक पटकको लागि मात्र पुनः प्रवेश परमिट या मल्टिपल पुनः प्रवेश अनुमतिहरू छन् जुन 5 वर्ष सम्म मान्य हुन्छ (तर जापानमा रहने निवास अवधी पार गरेको हुनु हुदैन) । यदि तपाईं छोटो समयको लागि जापानमा बसोबास गर्दै हुनुहुन्छ पुनः प्रवेश अनुमतिको लागि योग्य हुनुहुने छैन।

पुनः प्रवेश अनुमतिको लागि पेश गर्नुपर्ने कागजातहरू निम्नानुसार छन्।

- ① पुनः प्रवेश अनुमति फारम। तपाईं यो हप्ताको अध्यागमन ब्यूरोमा पाउन सक्नुहुन्छ।
- ② निवास कार्ड (⇒IV-1)
- ③ पासपोर्ट
- ④ राजस्व टिकट 3000 येन (एक पटक अनुमति) वा 6000 येन (मल्टिपल अनुमतिको लागि)

पुनः प्रवेश अनुमतिहरू प्रायः तुरुन्त सोहि दिन जारी गरिन्छ। ओसाका प्रान्त भित्रको आबेदन ओसाका अध्यागमन ब्यूरोमा दिन सकिन्छ।

तर, प्रविष्टि पुनः प्रवेश अनुमति प्रणाली अनुसार यदि जापान मा बस्ने बिदेशी नागरिक संग मान्य पासपोर्ट र निवास कार्ड छ अनि एक वर्ष भित्रमा फेरी जापान फिर्ता हुदै हुनु हुन्छ भने तपाइले पुनः प्रवेश अनुमति लिनु पर्दैन। यो सुबिधा प्रयोग गर्दा, जापान छोड्दा अनि पुनः प्रवेश गर्दा निवास कार्ड भने देखाउन पर्नेछ।

### 2. बसाई अवधिको नवीकरण

सामान्य तय तपाईंको निवास कार्डमा जापान मा कहिले सम्म बस्न सक्ने भन्ने अवधि लेखिएको हुन्छ। यदि यो अवधि सकिदै छ अनि तपाईं जापान को बसाई लम्बाउन चाहानु हुन्छ भने तपाइले निवास कार्ड/निवास समय को नबिकरण आबेदन दिनु पर्ने हुन्छ। यो आबेदन तपाईं को निवास अवधि सकिन भन्दा ३ महिना अघि बाट गर्न सकिन्छ। यो आबेदन लाई चाहिने कागजात निम्नानुसार छन्।

- ① निवास अवधि नविकरणको लागि आवेदन (तपाईं यो फारम अध्यागमन ब्यूरोमा पाउन सक्नुहुन्छ।)
- ② निवास कार्ड
- ③ पासपोर्ट
- ④ अहिले सम्म र अब बाट गर्ने गतिबिधि को परमाणपत्र। तपाईं ले कुन भिषाको नबिकरण गर्दै हुनु हुन्छ तेस अनुसार यो परमाणपत्र फरक फरक हुन सक्छ। कृपया को अध्यागमन ब्यूरोइन्फर्मेसन सेन्टर मा सम्पर्क गरि बिस्तृत बुज्नु होला। न्याय मन्त्रालयको अध्यागमन र आप्रवासन सेवाको वेबसाइटमा पनि यस सन्बधि जानाकारी उपलब्ध छ।
- ⑤ फोटो

#### अनुमति

तपाईंले बुजाउनु भएको डकुमेन्ट हेरेर बिभागले तपाईंको आबेदन लाई सुइक्रित गर्ने या नगर्ने भन्ने निर्णय लिन्छ। तपाईंले निवास अबधि नबिकरणको आबेदन दिनु भएपछि निवास कार्डको पछाडी तपाईंले नबिकरणको आबेदन दिनु भएको कुरा उन्लेख हुन्छ। तपाइको नबिकरण अबधि सुइक्रित भएमा नया निवास कार्ड प्राप्त गर्नु हुने छ।

### 3. निवास स्टेट्सको परिवर्तन

यदि तपाईं आहिले जापान मा अहिले रहेको निवास स्टेट्स बाट अर्को मा परिवर्तन गर्न चाहनु हुन्छ भने तपाईंले निवास स्टेट्स परिवर्तन गर्ने आबेदन दिन पर्छ। यो आबेदन तपाईं जापान भित्र बाट नै गर्न सक्नु हुनेछ। यदि यो आबेदन दिन चाहनु हुन्छ भने पहिले को निवास अबधि नसकिदै निवास स्टेट्स परिवर्तन गर्नु होला होला। निवास स्टेट्स परिवर्तन गर्दा तपाईं कुन स्टेट्स बाट कुन स्टेट्स मा जादै हुनु हुन्छ, सोहि अनुसार तपाईंले बुझाउन पर्ने डकुमेन्ट फरक हुन सक्छ। त्यसैले बिस्तृत जानकारीको लागि बिदेशी नागरिक इन्फर्मेसन सेन्टरमा संपर्क गर्नु होला या होम पेजमा गएर पनि जानकारी लिन सकिनेछ।

**URL** <https://www.moj.go.jp/isa/applications/procedures/16-2.html>

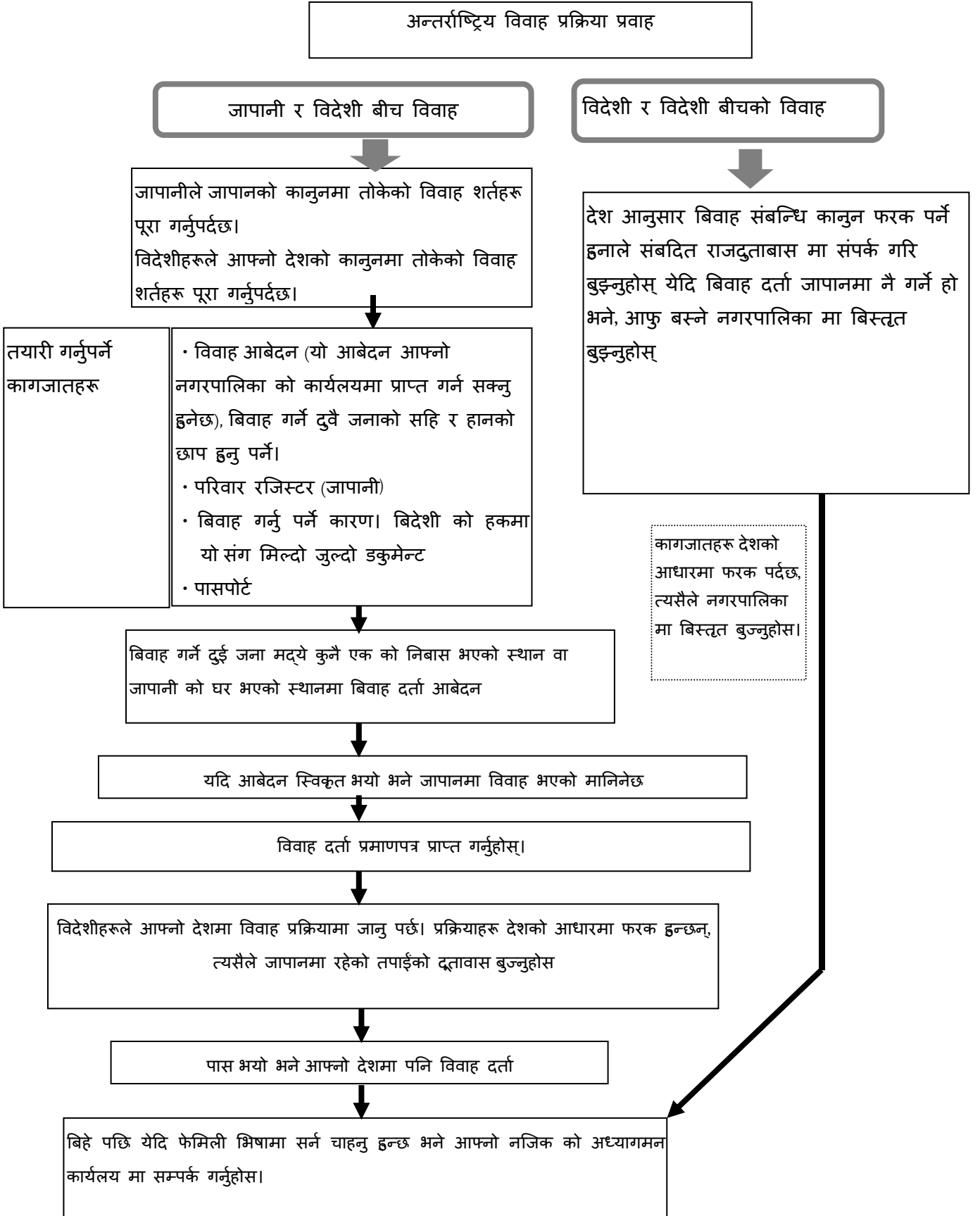
### 4. रेसिडेन्ट कार्डमा लेखेको भन्दा अलगको गतिविधि अनुमति

तपाईंले जापान बस्नको लागि पाउनु भएको निवास योग्यता भन्दा बाहिरको काम गर्नु भयो भने त्यो गैर कानुनी काम हुन्छ। उदाहरणको लागि यदि तपाईंको को निवास योग्यता विद्यार्थी छ र तपाईं पार्ट टाइम काम गर्न खोज्नु भएको छ भने तपाईंले गैर-योग्यता गतिविधि अनुमति लिनु पर्दछ। तपाईंले पार्ट टाइम काम गर्न सुरु गर्न अघि नै अद्यागमन बिभाग बाट यो अनुमति लिनु होला। यदि विद्यार्थी तपाईं निवास योग्यतामा जापान आउनु भएको छ र ३ महिना भन्दा बढी जापानमा बस्नु हुन्छ भने तपाईं लाई जापान मा ल्याण्ड गरिसकेपछि गैर-योग्यता गतिविधि अनुमति पाउनु हुनेछ।

आवश्यक कागजातहरू निम्नानुसार छन्।

- ① गैर-योग्यता गतिविधि अनुमति आबेदन फारम
- ② निवास कार्ड
- ③ पासपोर्ट
- ④ गतिविधि प्रमाणित गर्ने कागजात

## IV-3 विवाह



## 1. जापानी र विदेशीहरू बीच विवाह

जापानमा जापानी नागरिक संग विवाह गर्दै हुनु हुन्छ भने, आफ्नो नजिक को नगरपालिका या गाउँपालिका मा विवाह दर्ता गरिन्छ। जापानी नागरिकले जापानको विवाह संबन्धि कानून पालन गरेको हुनु पर्छ भने बिदेशी नागरिकले आफ्नो देश को कानून पालन गरेको हुनु पर्दछ। विवाह दर्ता को लागि तल का डकुमेन्ट हरु चाहिन्छ।

1. परिवार रजिस्टरको प्रतिलिपिवा वा एब्सट्र्याक्ट (शोहोन) - जापानी नगरिकको हकमा
2. पासपोर्ट
3. तपाईंको देशको दूतावास वा वाणिज्य दूतावासद्वारा जारी गरिएको विवाह आवश्यकता प्रमाणपत्र वा वैकल्पिक कागजात। कागजात जापानी भाषामा जारी गरीएको छैन भने जापानी भाषामा अनुवाद गरेर अनुवादकको हानको छाप, नाम र ठेगानाको साथ बुजाउनु होला।
4. विवाह दर्ता आबेदन (विवाह गर्ने २० वर्ष वा सो भन्दा बढि उमेरका दुई जनाकै हस्ताक्षर र हानको छाप हुनु पर्दछ। विवाह दर्ता निबेदन जापानी भाषा मा भरि बुजाउन पर्ने छ।

जापानमा बिहे दर्ता भइ सकेपछि तपाईंले आफ्नो देशमा पनि बिहे दर्ता गर्नु पर्नेछ। तेस बेला जापानमा विवाह दर्ता भएको परमाणपत्र चाहिन सक्ने हुदा आफ्नो नगरपालिका को कार्यलय बाट निकाल्नु होला। आफ्नो देशमा विवाह दर्ता गर्ने प्रक्रिया को बारेमा जापानमा रहेको आफ्नो दूतावासमा (परिशिष्टIX-5) संपर्क गर्नु होला। बिवाह दर्ता भएको मिति बाट बिवाहले आधिकारिक मन्येता पाउने छ।

## 2. विदेशी नागरिकहरू बीच बिहे

जापानी कानूनमा उल्लेख बुदा हरु पुरा गरेको खण्डमा उमेर पुगेका दुइ बिदेशी नागरिकले जापानमा बिहे गरि बिहे दर्ता गर्न सम्भव छ। तथापी आफ्नो देश आनुसार जापान मा दर्ता गरेको बिवाहलाई आफ्नो देशमा मान्येता पाइन्छ कि नाई भन्ने बारे सचेत रहनु पर्छ। आफ्नो देशमा पनि बिवाह दर्ता संबन्धमा जापानमा रहेको आफ्नो राजदुतावास (परिशिष्टIX-5) तथा आफु बस्ने नगरपालिका (परिशिष्टIX-1) मा बिस्मित बुज्नुहोस।

## 3. निवासको स्थिति परिवर्तन

जापानी नागरिक संग बिहे गरि या बिदेशी नागरिक संग बिहे गरि आफ्नो भिषा फेमिली भिषामा परिवर्तन गर्न चाहनु हुन्छ भने बिस्मित जानकारीको लागि बिदेशी नागरिक इन्फर्मेशन सेन्टर (परिशिष्टIX-2) मा संपर्क गरि बिस्मित बुज्नुहोस।

## 4. निवास कार्ड विवरण परिवर्तन

बिहे पछि निवास कार्डमा भएको नाम परिवर्तन गर्न सक्नु हुन्छ भने अध्यागमन बिभागमा संपर्क गर्नु होला। यदि ठेगाना परिवर्तन गर्न चाहनु हुन्छ भने आफ्नो नगरपालिका कार्यलय मा संपर्क गर्नु होला।

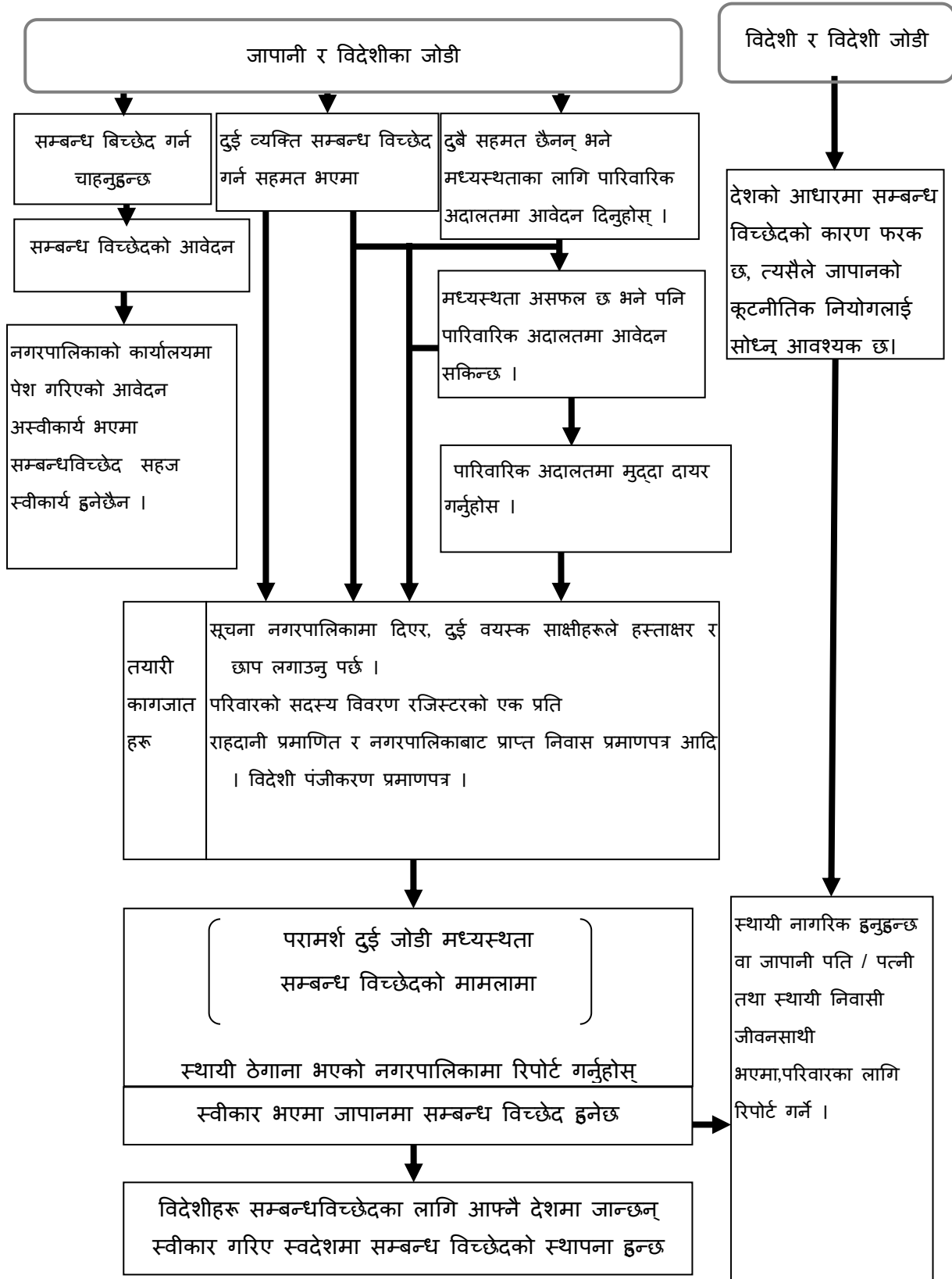
## 5. अन्य परिवर्तनहरू

बिवाह गरेपछि कर, निवृत्तिभरण, स्वास्थ्य बीमा आदि फरक पर्न सक्ने हुदा आफु काम गर्ने ठाउँमा बिहे भएको जानकारी गराउनु होला।



#### IV-4 सम्बन्धविच्छेद

अन्तर्राष्ट्रिय विवाहको मामलामा, कानूनी सम्बन्ध जटिल छ । जापानमा प्रक्रियाको क्रममा सम्बन्ध विच्छेद भएपनि तपाईंको देशमा अमान्य हुन सक्ने छ । केवल जापानी कानून बमोजिम सम्बन्धविच्छेदको प्रक्रियाको सामान्य विवरण रहेको छ।



## 1. सम्बन्धविच्छेद गर्दा

पति वा पत्नी जापानी व्यक्ति हो, र दुबै जोडीको सम्बन्ध विच्छेद भएको थाहा पाएर पनि त्यसो गर्न सहमत हुनुहुन्छ भने, तपाईं जापानीको कानून बमोजिम सम्बन्ध विच्छेद दिन सक्नुहुन्छ। जापानमा, पति र पत्नी सम्बन्ध विच्छेद गर्न सहमत भएमा नगरपालिकालाई सम्बन्ध विच्छेदको सूचना दिनुपर्छ।

जापानमा पारिवारिक अदालतले स्वीकार गरेको सम्बन्ध विच्छेदपछि आफ्नो देशमा सम्बन्ध विच्छेदको सूचना दिनुपर्छ।

जापानमा सम्बन्ध विच्छेद तर आफ्नो देशमा पनि सम्बन्ध विच्छेद को प्रक्रिया पुरा भएन भने पछि समस्या उत्पन्न हुन सक्छ। पति, पत्नी विदेशी नागरिक भए सम्बन्ध विच्छेदको लागि आवश्यक प्रक्रियाहरू देश अनुसार निर्भर हुने भएकाले तपाईंको देशको दूतावास वा वाणिज्य दूतावासमा सम्पर्क गर्नुहोस्। (IX-5)

## 2. सम्बन्धविच्छेद चाहनुहुन्छ

यदि तपाईं आफ्नो जापानी पति / पत्नीबाट नचाहनु भएको सम्बन्ध विच्छेदको सामना गर्नुपर्यो भने, अर्को पक्षले सम्बन्धविच्छेदमा हस्ताक्षर गरे र सरकारी कार्यालयमा पेश गरेमा सम्बन्ध विच्छेद हुनसक्छ। यसका लागि जापानी पति / पत्नीको स्थायी बसोबास वा निवास नगरपालिकामा सम्बन्धविच्छेदको सूचना गर्नु पर्छ । आवेदन दिइसकेपछि, मध्यस्थता वा अदालत बिना सम्बन्धविच्छेद हुदैन। त्यसका लागि "छलफल विच्छेद आदेश" लाई जवाफ दिनुपर्छ । दम्पती विदेशी नागरिक भएमा यो लागू हुँदैन।

## 3. सम्बन्ध विच्छेदपछिको जापान निवास

यदि तपाईं जापानी नागरिक संग बिवाह गरि फेमिली भिसामा हुनु हुन्छ अथवा बिदेसी नागरिक को फेमिली भिसामा हुनु हुन्छ र संबंदित ब्येक्ति संग तपाईं को संबध बिच्छेद भयो भने त्येसको १४ दिन भित्र अध्यागमन ब्यूरो लाई सम्बन्धविच्छेदको निबेदन पठाई सूचना गर्नु पर्छ । पारिवारिक भिसामा वा परिवारका सदस्य जापानी पति/पत्नी, तथा स्थायी निवासीको जीवनसाथीको आवासीय योग्यता भएको व्यक्ति हुनु हुन्छ र संबध बिच्छेद भएको छ भने तपाईं को संबध बिच्छेद हुनु पहिलेको फेमिली भिसा रद्द हुन सक्छ । यदि तपाईंले विसा स्टेट्स परिवर्तन गर्नुभएन भने, तपाईं जापानमा रहिरहन सक्नुहुन्छ। कृपया अध्यागमन ब्यूरोको परामर्श काउन्टरहरू वा विदेशी नागरिकको परामर्श गर्ने सूचना केन्द्रमा सम्पर्क गरि बिस्त्रित जानकारी लिनुहोस् गर्नुहोस् (परिशिष्ट IX-2)

## 4. दर्ता आईटमहरूमा परिवर्तन

सम्बन्ध विच्छेद पछि नाम, थर फेरिएमा अध्यागमन कार्यालय गई परिवर्तन गर्नु होला। बसाई सार्नु भयो भने संबंदित नगरपालिका (परिशिष्ट IX-1) मा गइ बसाई सराईको निबेदन दिनु होला।

## IV-5 मृत्यु

### 1. मृत्युको सूचना

विदेशी नागरिकको मृत्यु भएमा कानूनमा जापानी व्यक्ति जस्तै मानिन्छ । मृत्यु भएको व्यक्तिको जानकारी नगरपालिका वा गाउँपालिका कार्यालयमा पेश गर्नुपर्छ । इजाजत प्राप्त डाक्टरले मृत्युको पुष्टिपछि जापानी भाषामा शिबो मेडिकल सर्टिफिकेट दिन्छन । मृत्युको कारण खुल्ने मेडिकल सर्टिफिकेट नगरपालिकामा बुझाउनुपर्छ । आवासीय कार्ड मृत्युपछि १४ दिन भित्र सिधा इमिग्रेशन ब्यूरोमा पठाउनु पर्ने नियम छ । यो प्रक्रियाको जानकारी हुलाक मार्फत आप्रवास कार्यालयमा पनि पठाउनु सक्नु हुनेछ । तर इच्छाएको अवस्थामा मृतक व्यक्तिको सब स्वदेश फिर्तिका लागि कानुनी प्रक्रियाहरू पुरा गर्न पर्छ। आवश्यकताका आधारमा नगरपालिका वा गाउँपालिका र वडा कार्यालयमा सम्पर्क गर्नुपर्छ । यो काम जापानमा भएका राजदूतावास मार्फत गर्नुपर्छ ।

चिठि पठाउनका लागि

टोक्यो इमिग्रेशन कार्यालय प्रशासन बिभाग,  
135-0064 {2-7-11 Ome, Koto-ku, Tokyo}  
Tokyo Harbor Joint Government Building 9F  
Tokyo Immigration and Resident Management Bureau Odaiba Branch

### 2. गाइन् नपाउने

जनसंख्या घना भएको ओसाकामा चिहानहरू धेरै छन् । त्यसैले गाइन् अनुमति छैन । धर्म वा रीतिथितिका कारण दाहसंस्कारको सट्टामा गाइन् आवश्यक छ भने, कृपया प्रक्रिया पुराई आफ्नै देश लान सक्नु हुनेछ। यस सम्बन्धमा स्थानीय प्रहरी, गाउँपालिका, नगरपालिका कार्यालय र जापानमा भएको राजदूतावाससंग सम्पर्क गर्नुहोस ।